

Spectacle d'ombres et de marionnettes

# SYLVE

## L'ENFANT DE LA FORÊT

PRODUCTION : LES THÉRÈSES – TOURNEFEUILLE (31)

THÉÂTRE D'OMBRE

Jeune public  
à partir de 6 mois



**L'OMBRINE  
ET LE FANTOSCOPE**

### COMPAGNIE

L'Ombrine  
et Le Fantoscope  
Auzas (31)

### CONTACTS

Véronique Le Gaillard  
[lefantoscope@orange.fr](mailto:lefantoscope@orange.fr)  
06 89 05 29 21

[lombrineetlefantoscope.com](http://lombrineetlefantoscope.com)





# SYLVE

Une petite fille des bois

## SYNOPSIS

Sylve est une petite fille des bois. Son meilleur ami est le grand hêtre tortillard. Dans l'ombre de l'arbre tordu, vit une multitude de plantes et d'animaux. De l'aubépine aux fruits rouges et savoureux dont se délectent les oiseaux aux petits renardeaux qui viennent jouer sous ses branches, en passant par l'écureuil, la chenille et la chouette hulotte.

Cet arbre-monde est sa maison, les animaux sont sa famille. Un jour, l'enfant entend des voix, des rires, là, de l'autre côté, au delà de la forêt. Cet autre monde l'interpelle, l'attire et l'inquiète à la fois.

Cet autre monde, c'est vous, qui venez écouter son histoire. Sylve vous partagera sa connaissance du vivant. Grâce à vous, elle rencontrera pour la première fois d'autres enfants.

“

« Observer un animal crée une tension, car nous savons à quel point cet instant est fugace ; observer une plante engendre la sérénité : c'est le temps lui-même qui apparaît. Sa croissance est très lente, mais cependant perceptible avec de l'attention, nous permet de renouer avec le rythme temporel paisible qui était celui de notre enfance. »

**FRANCIS HALLÉ DANS « ELOGE DE LA PLANTE : POUR UNE NOUVELLE BIOLOGIE**

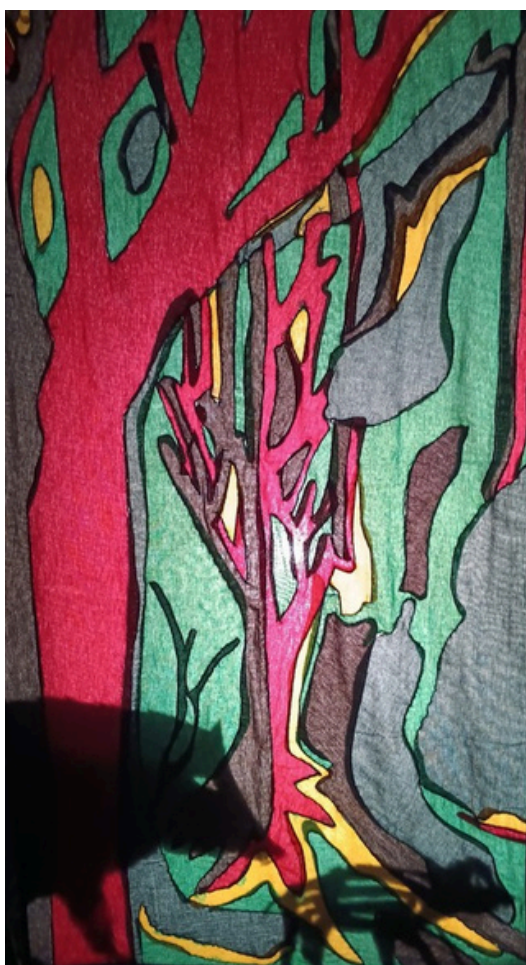
”

# INTENTIONS DE MISE EN SCÈNE

## LA SCÉNOGRAPHIE

Deux pendrillons sur lesquels la forêt se dessine dans un enchevêtrement de tissus colorés. Des animaux en ombres projetées la traversent, volants, rampants, bondissants, bourdonnants.

Au centre, entre les pendrillons, un grand cercle en lycra blanc sur lequel est projeté le grand chêne, à l'aide d'une lampe mobile permettant des zooms sur des parties de l'arbre. C'est la loupe grossissante qui permet de voir de près tout ce petit monde, de s'attarder sur l'araignée qui glisse sous les feuilles, le pic-vert qui percute de son bec le bois dur de l'arbre, la main tendue de Sylve vers l'écureuil craintif.

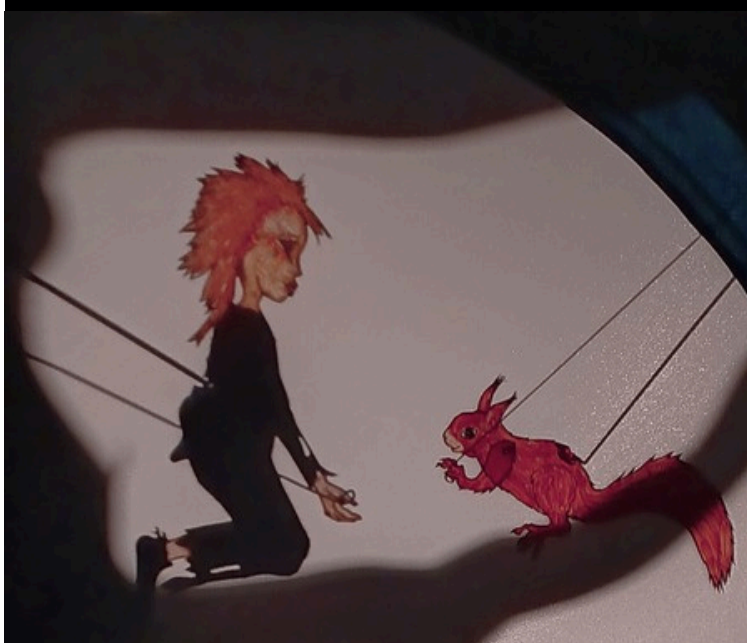


## L'UNIVERS SONORE

Une bande sonore accompagne les images, riche de sons de la nature, de cris d'animaux, de nappes de musique, et d'extrait d'oeuvres classiques. Au début, le langage humain n'a pas de place, Sylve est une enfant de la forêt et ne parle pas avec des mots articulés. Ils apparaîtront, tout d'abord, lors des chansons interprétées par la comédienne marionnettiste puis à l'occasion de la rencontre entre Sylve et le public. Sylve les apprendra, par mimétisme, avec la comédienne, avec les enfants spectateurs, répétant ce qu'ils disent

## RESPECT DE L'ENVIRONNEMENT

Notre propos est de faire ressentir la beauté de la nature sauvage au jeune enfant, de lui faire découvrir les animaux des bois, leur diversité, leurs interactions. Il nous a donc paru opportun de nous inscrire dans une démarche de respect de l'environnement en n'utilisant que des matériaux issus du réemploi.





# SYLVE

## DÉROULEMENT DE L'HISTOIRE

Le soleil se lève, des renardeaux jouent dans la lumière de l'aube naissante. Des pas se font entendre, Sylve apparaît. Sur l'écran rond central, un geai dévore la graine tendue par l'enfant, un écureuil s'échappe laissant Sylve un peu déçue. La comédienne marionnettiste entame un chant tandis que le soleil continue sa course dans le ciel de l'écran. Sylve s'arrête, écoute et sous ses yeux émerveillés, la chenille devient papillon.

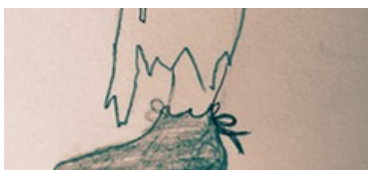
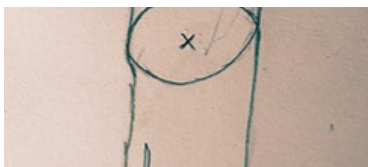
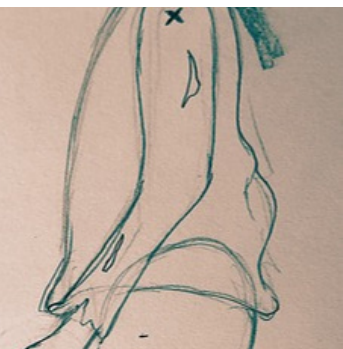
Soudain le geai pousse un cri perçant, il a entendu des voix humaines à la lisière de la forêt, au-delà de l'écran. Tous les animaux se cachent.

Seule, Sylve reste là, curieuse de ces sons qui ressemblent aux siens. Elle appuie sur l'écran en lycra qui se déforme laissant apparaître les contours de son corps. Comme l'enfant ne peut traverser l'écran, elle tente de l'escalader puis passe sur le côté et sort de l'ombre pour découvrir... les spectateurs...



## DÉROULEMENT DE L'HISTOIRE

...Sylve, attentive, un peu craintive observe les enfants, assis devant elle. Il faut s'appivoiser, ils sont nombreux et elle, seule ou presque ! La comédienne marionnettiste est là pour l'accompagner de la main, de la voix. Elle encourage Sylve à s'avancer, encourage le public à l'accueillir. La magie de la rencontre a bien lieu et Sylve tente de raconter aux enfants la vie de la forêt puis elle s'assoit parmi eux mais épuisée par toutes ces émotions, elle s'endort. La comédienne, en chantonnant une berceuse, la couche dans un couffin de branchages tressés, à côté du public et retourne derrière l'écran.



Sur l'écran, le soleil se couche et l'équipe de nuit succède à celle du jour. La chouette hulotte pousse un cri strident et la chauve-souris volette entre les branches dévorant moustiques et papillons de nuit. La « caméra-lampe d'ombres » descend et dévoile la martre, occupée à chasser dans les branches basses du hêtre tortillard. La lune apparaît dans le ciel, un chant s'élève dans la nuit. Il souhaite une bonne nuit à Sylve, sa première nuit au milieu des humains.

# SYLVE

EXTRAITS DE CHANSON  
DU SPECTACLE

## CHANSON DES BRUMES (EXTRAIT)

L'aube s'est levée sur la forêt  
La lumière joue dans le feuillage immense  
Sur la brume dense, dansent les lueurs rosées  
Du jour naissant

Là-bas, en bas, sur l'aubépine  
Pour dévorer les baies rouge vermeil  
Le merle noir évite les épines  
Quel goût grisant !

Perchée sur la branche biscornue  
D'un arbre tout tordu  
Sylve rêve un peu, encore.

## BERCEUSE POUR UNE SAUVAGEONNE (EXTRAIT)

Ferme les yeux, petite Sylve.  
Et ne sois plus sur le qui-vive.  
J'ai fait pour toi  
Un beau couffin de bois.  
Blottis-toi dans la mousse si douce.  
Ne fais pas ta farouche, ma petite frimousse.

SPECTACLE D'OMBRE | Sylve - Une petite fille des bois





# SYLVE

## DISTRIBUTION

Spectacle imaginé et réalisé par :

**VÉRONIQUE LE GAILLARD**

Décor :

**MADEMOISELLE GAÏA**

**ET V. LE GAILLARD**

Musique chansons :

**ROMUALD BERRIER**

Direction d'acteur :

**BADRADINE REGUIEG**

Regard extérieur :

**MARIE-AUDE PIERRAT**

## MUSIQUES ADDITIONNELLES ENVISAGÉES

- « **TIERRA** »

de Danit

- « **LE CARNAVAL DES ANIMAUX** »

de Camille de Saint-Saens

- « **LA PASTORALE** »

de Ludwig van Beethoven

## FICHE TECHNIQUE

### ESPACE SCÉNIQUE

- Ouverture : 3m60
- Hauteur : 2m
- Profondeur : 2m

**JAUGE : 80 SPECTATEURS**

1 prise de courant

**OBSCURITÉ NÉCESSAIRE**

**AUTONOMIE TECHNIQUE**

# L'OMBRINE ET LE FANTASCOPE

# PRÉSENTATION

# DE LA

# COMPAGNIE



## Direction artistique : Véronique Le Gaillard

Depuis 2000, L'Ombre et le Fantoscope explore l'univers poétique du théâtre d'ombres, mêlant conte, marionnette et jeu d'acteur dans une démarche singulière et métissée. Sous l'impulsion de Véronique Le Gaillard, la compagnie tisse des récits sensoriels et visuels où la lumière dialogue avec l'obscurité.

Chaque création est une invitation au voyage, portée par une esthétique soignée, une recherche sonore exigeante et des collaborations fidèles. De spectacles intimes pour la petite enfance (Rêve d'oiseau) à des formes plus ambitieuses (L'Envolée de Shemza, Fantoche et Déraison, L'Ombre du Soufi), la compagnie repousse les limites du genre et s'empare de nouveaux langages scéniques.

Passionnée par l'art de la projection, elle multiplie les écrans, détourne les objets, et donne vie à des figures spectaculaires – comme une cigogne géante planant au-dessus du public. L'Ombre et le Fantoscope intervient également auprès des publics éloignés, à travers des ateliers de sensibilisation au théâtre d'ombres, dans les écoles, centres culturels et festivals. Ses spectacles ont rayonné dans le Sud-Ouest, les Alpes, le Nord de la France et jusqu'au Maroc, portés par une volonté constante de partage, d'expérimentation et de poésie.

### ► L'ENVOLEE DE SHEMZA (3 À 9 ANS - OMBRES ET MARIONNETTES)

L'histoire d'une petite femelle écureuil volant emportée par une bourrasque et déposée par une cigogne en haut des monts Quinling en Chine. Elle expérimentera l'altérité à travers plusieurs rencontres.

### ► RÊVE D'OISEAU (6 MOIS À 5 ANS - OMBRE)

Rencontre entre un hippopotame et un oiseau abordant la naissance, l'apprentissage de la vie et la séparation.

### ► LA COLÈRE DE LÔ (3 À 8 ANS - OMBRE)

Adaptation d'un livre de Suzy Chic. Lô, petit personnage vivant tranquillement au milieu des arbres, est en proie à une vive colère...

### ► LA PETITE MUSIQUE DE MAKAO (2 À 8 ANS - OMBRE)

Spectacle sur la socialisation à travers la musique avec comme décor les arbres de la Savane.

### ► L'OMBRE DU SOUFI (TOUT PUBLIC À PARTIR DE 8 ANS - RÉCIT, OMBRE ET OUD)

En collaboration avec L'Éclectique Théâtre. Une adaptation des « Contes des Sages soufis » de Henri Gougaud.

# LES

# SPECTACLES DE

# LA COMPAGNIE



## QUI FAIT QUOI?

### **La porteuse du projet Véronique Le Gaillard**

Véronique Le Gaillard découvre le théâtre d'ombres en 1997. En 2000, elle intègre la compagnie : L'Ombrine et Le Fantascopie ».

Depuis, elle écrit, scénographie, fabrique et met en scène des spectacles (Malika Marinadol, Rêve d'oiseau, Chair de Lune, La colère de Lô, La petite musique de Makao, L'envolée de Shemza)) donnant la part belle à l'ombre, en salle ou en extérieur et s'adressant à un public varié. Elle interprète et manipule dans ses spectacles. Parallèlement, elle effectue des formations professionnelles avec des artistes comme : Gioco Vita en 2002, Jean Pierre Lescot en 2010, Les Anges au plafond en 2012, Les Rémouleurs en 2014, Joan Baixas et Norbert Götz en 2019, . Elle travaille également le chant et la comédie.

Elle s'intéresse à la création à destination des adultes avec « Fantoches et déraison », « Puppa Giganta » et actuellement "L'Ombre du Soufi" et "La Dérive des Continents", spectacles qu'elle a co-adaptés et scénographiés.

Elle commence un travail d'écriture en collaboration avec la plasticienne Carine Rosello. Ce projet traite de la reconstruction mentale et physique à travers une enquête imaginaire sur une géante partie à la rencontre de femmes réelles et inspirantes aux quatre coins du monde de 1870 à nos jours.

### **Le compositeur Romuald Berrier**

Compositeur et guitariste toulousain, il a composé la plupart des musiques de la compagnie depuis ses débuts.

Il joue et compose au sein de groupes de musique et a également créé les bandes sons de différents spectacles (Cie Monsieur Madame, Cie Médiante...).

Pour Sylve, il va composer les musiques qui accompagneront les chansons écrites par Véronique Le Gaillard.



# CALENDRIER PRÉVISIONNEL DE CRÉATION

## Janvier - février 2026

- Réalisation d'un podcast autour de l'univers du spectacle du 9 au 11 mars avec PYCO.STUDIO - *La Cafetière* - Aurignac (31)
- Résidence de création du 16 au 18 mars - *Centre d'animation de Saint-Simon* - Toulouse (31)
- Écriture des chansons, finalisation écriture du scénario et du dossier du 23 au 28 mars - *Centre de formation Le chemin des possibles* - Salvagnac (81)

- Réalisation écrans/décor et prototypes silhouettes - *Le Cochon de Paille* - Auzas (31)
- Recherche de partenariat et de lieux de diffusion
- Participation Appel à projet ou à résidence : Théâtre du Pavé - Toulouse (31) / L'Usineuse - Mazères sur Salat (31)

## Mars 2026

## Avril et mai 2026

- Fabrication du dispositif mobile de projection d'ombres et de silhouettes - *Le Cochon de Paille* - Auzas (31)
- Envoi de dossier de demande de subvention Département de la Haute-Garonne / Mairie de Toulouse

- Finalisation fabrication silhouettes et décors - *Le Cochon de Paille* - Auzas (31)
- Création musique chansons - *La Grange Bleue-Latrape* (31)
- *Création sonore pour le spectacle* - *Le Cochon de Paille* - Auzas (31)

## Juin et juillet 2026

## Septembre 2026

- Répétitions - *Le Cochon de Paille* - Auzas (31)
- Résidence et sortie de résidence - *L'Usineuse*, Mazères (31) du 28 septembre au 03 octobre

- Avant première - 17 octobre - *Le Cochon de Paille* - Auzas (31)
- Première du spectacle - 26 octobre - *Théâtre de La Violette* - Toulouse (31)

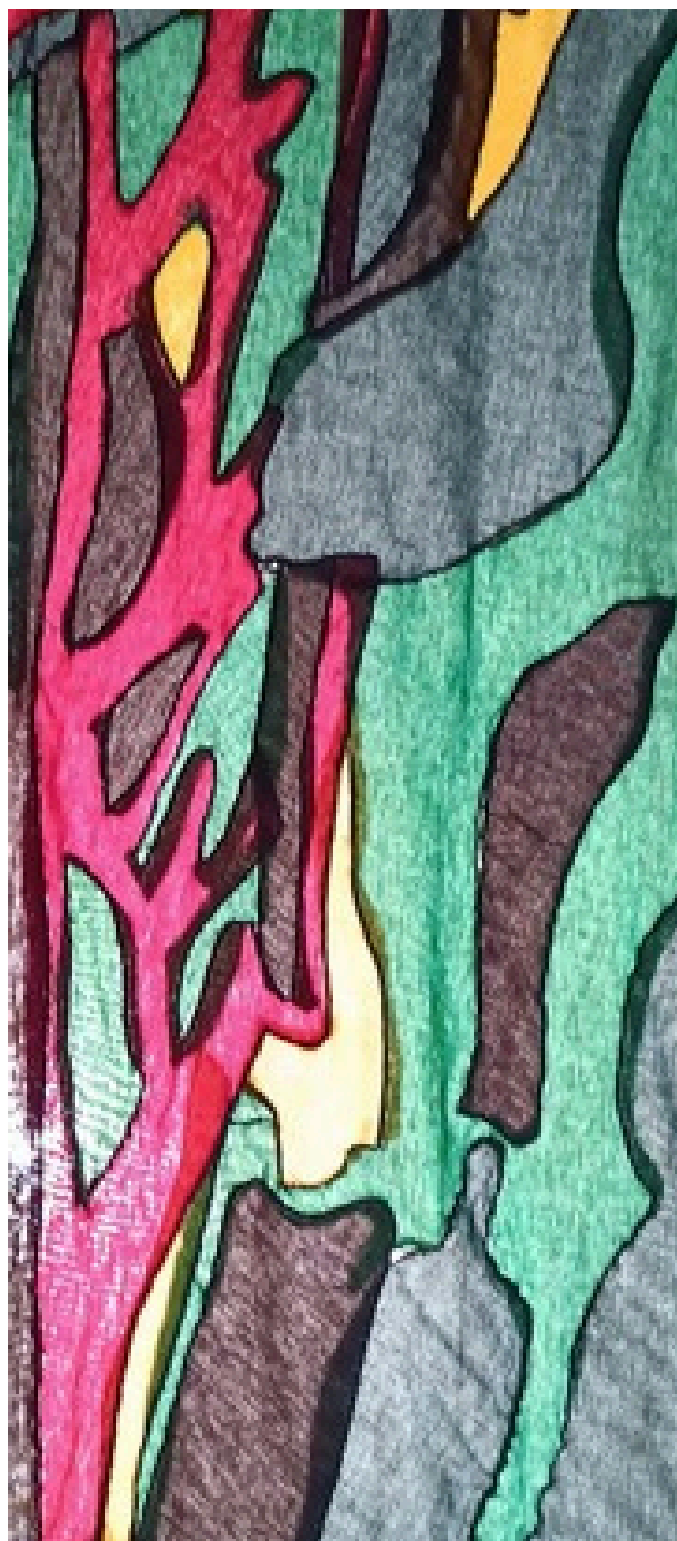
## Octobre 2026

# PROGRAMMATION ENVISAGÉE

<b>26 au 29 Octobre 2026</b>	Théâtre de La Violette – <i>Toulouse (31)</i>
<b>11 Novembre 2026 21 et 22</b>	Théâtrales de Verfeil - Verfeil (31) Théâtre Les Préambules – <i>Muret (31)</i>
<b>Décembre 2026</b>	Association « Touche pas à ma forêt-Pyrénées » - <i>Lannemezan (65)</i> Atelier du Clocheton – <i>Cardeilhac (31)</i> Association « Le Jardin enchan'thé » – <i>Cazères (31)</i>
<b>10 au 12 Février 2027 26</b>	Théâtre Le Fil à plomb – <i>Toulouse (31)</i> Festival de marionnettes - Divadlo Théâtre - <i>Marseille (13)</i>
<b>Mars/ avril 2027</b>	Centre d'animation de Saint-Simon - <i>Toulouse (31)</i>
<b>Septembre 2027</b>	Festival international du théâtre d'ombres – <i>Schwäbisch Gmünd (Allemagne)</i>

## DES PARTENAIRES

DEPUIS L'AN 2000, LA COMPAGNIE A  
ÉTÉ ACCOMPAGNÉE PAR DIFFÉRENTS  
PARTENAIRES :





# POUR TOUTES QUESTIONS ?

## VÉRONIQUE LE GAILLARD

- lefantascope@orange.fr
- 06 89 05 29 21

## LA COMPAGNIE

- L'Ombrine et Le Fantascope
- 20 chemin des Crêtes
- 31360 Auzas



[www.lombrineetlefantascope.com](http://www.lombrineetlefantascope.com)